



cuadernu de campu



Oficina Municipal
de la Llingua

Xixón

Ayuntamientu



nome:

fecha:

sitiu que visitamos:



consejos pa cuando faigas una salida pel campu



1 Lleva siempre **calzau cómodo** y acordies col tiempu que faiga.

2 Ye bono que lledes un **cuadernu** y un **llapiceru**, por si tienes d'anotar dalgo. Nun lledes bolígrafu, porque si llueve nun te va valir pa nada.



3 Ye perimportante que metas na mochila un **chubasqueru**, por si camuda'l tiempu.

4 Pel branu nun escaezas una **crema** con proteición pal sol y una **gorra**.



5 Bebi siempre de les **fontes**. Has alcordate qu'agua trespascente nun ye lo mesmo qu'agua potable.

6 Nun comas frutes que nun conozas. Dalgunes puen ser **tóxicos**.

7 **Nun cafies** nin a los animales nin a les persones que topes pel camín.

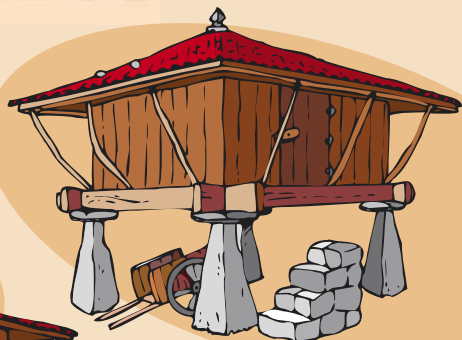
8 **Has ser educáu** cola xente de la zona y has respetar el so trabayu; ellos van contestar les tos duldes y ayudate si fai falta.

9 Camina siempre pelos **caminos**.

horros y paneras

Mira con procuru estos dos dibuxos.

¿Cuál ye l'**horru**?
¿Y la **panera**?



Equí tienes un cuadru p'anotar les direfencies ente ellos, pa qué valen y el nome de dalguna de les sos partes.

Entrúga-y a dalguna persona de la zona, de xuru que puen ayudate.

A large, blank notebook page with a spiral binding on the left side. The page is white with light blue horizontal lines. It is positioned in the lower half of the page, below the text and illustrations.

estación meteorolóxica



VELETA

Va indicarte en que direición pega l'aire.

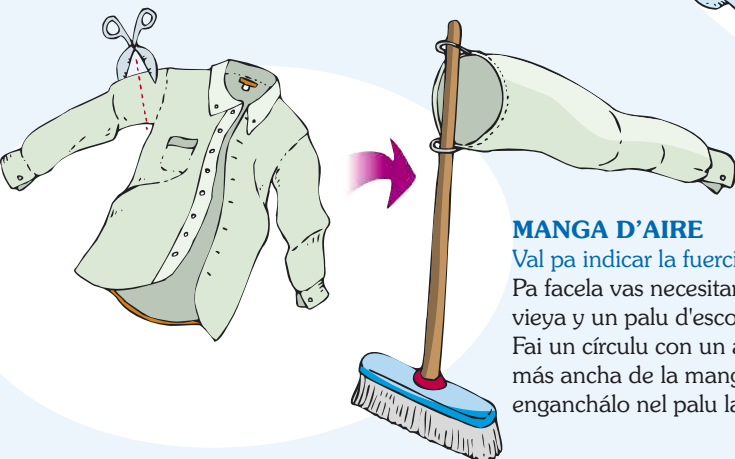
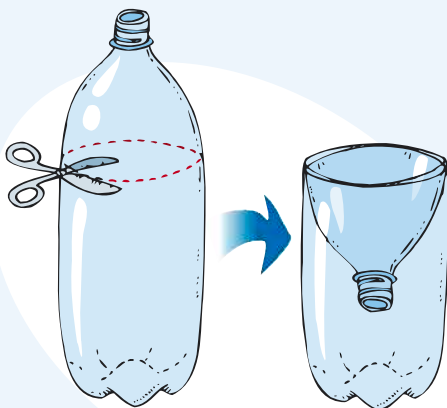
Busca una botella de plástico grande y enllénala d'arena, pa que pese; busca un tapón de corchu y cácha-y un migayu la punta. Con una payina y unos cachos de cartulina, fai una flecha y ponla enriba'l tapón cola ayuda d'un clavu. Nun escaezas poner na botella los puntos cardinales.

PLUVIÓMETRU

Mide la cantidá de lluvia que cai.

Recorta la parte superior d'una botella de plástico y ponla del revés dientro de la parte inferior y yá pues poner el to pluviómetru nuna zona escamplada.

1 cm. d'agua nel pluviómetru son 10 ll. d'agua por m²



MANGA D'AIRE

Val pa indicar la fuerzia y procedencia del vientu.

Pa facela vas necesitar la manga d'una camisa vieya y un palu d'escoba.

Fai un círculu con un alambre y cuéselu a la parte más ancha de la manga la camisa; depués enganchálo nel palu la escoba y yá la tienes.

árboles

Presentámoste un exemplu de **dalgunos árboles** que pues topar pel camín. Pue ser qu'atopes otros bien distintos, asina que dibuxa les sos **fueyes** y fai por adovinar qué árbol ye.

La **forma más fácil** pa reconocer un árbol ye **fíxándose perbién nes fueyes y nos frutos.**



CARBAYU

Hailos de munches tribes, magar que toos tienen les fueyes mui paecies. Tienen un altor mediu de 20 m., pero puen algamar los 50. Pue vivir hasta 600 años. Tien una madera mui duro y granible y los sos frutos son les *llandes* o *abeyotes*.

CASTAÑAL

Ye'l que pela seronda nos da eses *castañes* que toos y toes tenemos comío. Cuanto más vieyu seya l'árbol, más ricos van tar los sos frutos. Pue vivir más que'l carbayu y el so altor ye mui paeciú. La so madera úsase muncho pa facer muebles.



FRESNU

Davezu vense cerca de les cabañes de los pastores porque-yos valía de comida pal *ganáu* en branu y dába-yos solombra. Les sos cañes tienen unos brotos prietos que nun vas ver en dengún árbol más.



PLÁDANU

Tien unos biltos mui particulares que de la que caen del árbol esnalen como *helicópteros*. Na seronda les sos fueyes pónense d'un colorao y dorao mui guapos.



CEREZAL

Toos conocemos y tenemos probao dalguna vegada los sos frutos, les *cereces*. Cuando la cerezal ye silvestre, los sos frutos son menos carnosos. La so madera úsase en carpintería y tira a colorao.

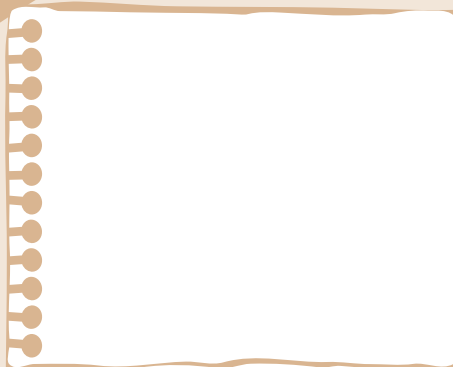
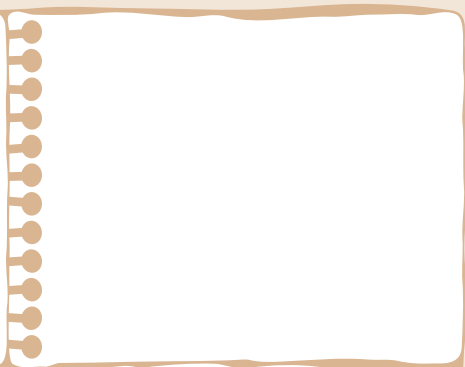
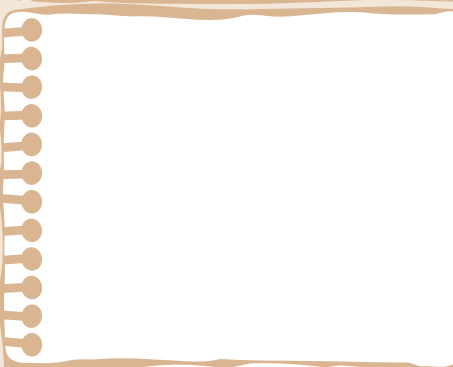
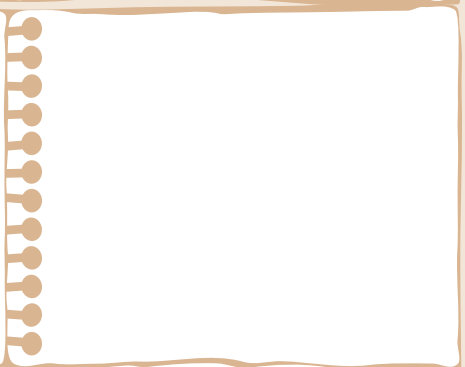
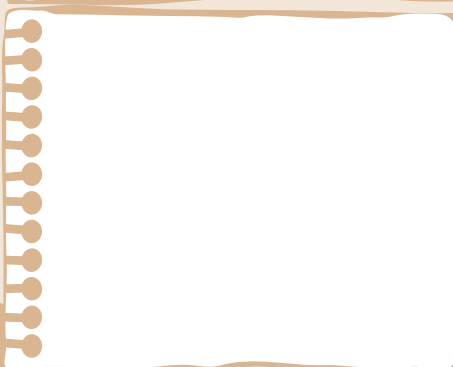
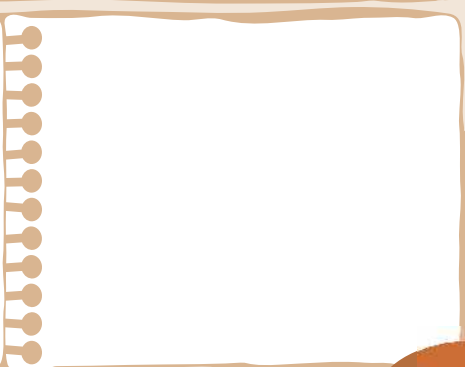
CASTAÑAL D'INDIA

Ye distinta de la castañal y úsase pa dar *solombra*. Espolleta bien lluego y pue llegar hasta los 60 m. d'altor. Los sos frutos son *castañes*, pero vienen endolcaes nunos oricios verdes que nun pinchen y son venenosos pal home magar que'l *ganáu* les coma ensin problemas.



Equí embaxo tienes unos cuadros pa que dibuxes les **fueyes** de los árboles que veas pela zona.

Nun escaezas poner **el nome de cada árbol**:

	
nome:	nome:
	
nome:	nome:
	
nome:	nome:



árboles frutales

Equí tienes los dibuxos de dalgunos de los árboles frutales que pues topar pel camín; fai por reconocelos toos. Has decatate que si ye pel iviernu van tar ensin fueyes.



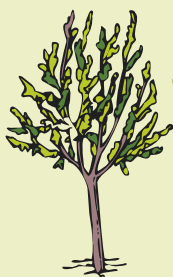
PUMAR

Ye mui importante na zona rural y va ser mui difícil dar con una casa na que nun haya nengún. De la so fruta sal la sidra. Les mazanes páñense en setiembre-ochobre.



PERAL

Hai munches variedaes distintas, pero los árboles paécense muncho. La fruta páñase ente setiembre y payares, según la variedá.

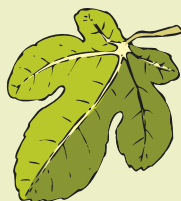


ÑISAL

Tamién tenemos ñisos distintos que na frutería distinguimos pol so tamaño y color. Páñense ente xunetu y agostu.

CEREZAL

Ye un árbol de corteya nidia, brillante y colorada, que frutia ente xunu y xunetu.



FIGAR

Miedra en zones húmedes y ye de fueya grandono y tueru retorcigañáu. Frutien en setiembre.



calca les corteyes

Cada árbol tien un diseñu particular na so corteya; dexámoste unos espacios pa que puedas calcar dalguna. Nun escaezas escribir el nome del árbol.

Pa calcar la corteya:

Pon una fueya enriba'l tueru (una fueya namás, non tol cuadernu), agora frota seliquino con una pintura de cera y desiguída apaecerá'l dibuxu de la corteya.

nome del árbol:

nome del árbol:

nome del árbol:



la mazana



Starking



Reineta



Granny Smith

L'home cultiva pumares dende hai bien de tiempu.
Anguaño existen más de **5.000 variedaes** de mazana en tol mundu
y n'Asturies tenemos más de **500**.

Distínguense unes d'otres pol tiempu en que maduren, pol so tastu,
aspectu esternu (color, tamañu...)

Amás n'Asturies hai de distinguir ente les variedaes de *sidra* y de *mesa*.

Amosámoste dellos dibuxos de *mazana de mesa*.

*Agora tócate a ti; busca'l nome de tres variedaes
de mazana de sidra.*



Jonagold



Golden

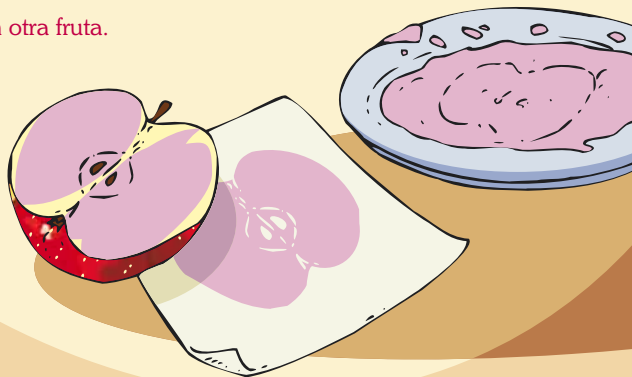
estampando con mazanes

Amás de pa comer, facer sidra, dulce, mermelada... pues usar les mazanes
pa estampar, y colos dibuxos que te salgan decorar papeles de regalu,
tarxetes, carpetes o lo que te pete.

*Ye bien fácil: corta una mazana pela metá, pon un gotu de pintura
nun platu, mueya la fruta y después calca suavino sobre'l papel.*

Yá tienes el dibuxu de la to mazana.

Pues facer lo mesmo con otra fruta.



el llagar

Ye'l sitiu onde se fai la sidra, la bebida tradicional y milenaria d'Asturies. La sidra ye una bebida alcohólica que sal de la fermentación del zumu de les mazanes.

El procesu d'elaboración de la sidra tien **cuatro pasos**:

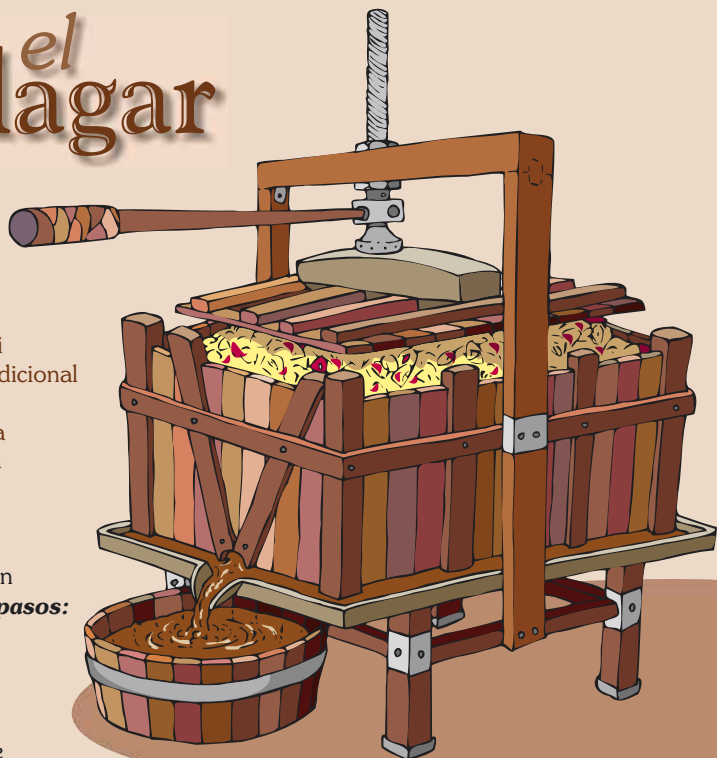
1 la mayadura:

consiste n'estrapayar les mazanes; tradicionalmente faciase nuna caxona de madera ensin tapa, el duernu, onde se mayaben colos mayos, que son unes maces de madera.

2 el prensáu: faise nel llagar, que ye un caxón grande de madera formáu por pieces onde se pon la mazana mayao y per aciu d'una presa van apertándose pa que suelten tol zumu "sidra dulce".

3 la formentación: la sidra dulce échase en pipes o toneles de madera, magar agora también los hai d'aceru y de fibra. Nestes pipes la sidra tien de formentar nun procesu que dura ente tres y seis meses. L'azucar de la mazana camuda n'alcohol.

4 l'embotelláu: cuando yá ta fecho la sidra, pásase de les pipes a les botelles, que son siempre verdes y con una forma particular pa favorecer l'escanciáu. Ponse'l corchu a les botelles y dexáse posar delles selmanes.



La sidra yá ta pa bebelo.



frutos de la viesca

Nel to percorríu pel campu ye fácil qu'atopes bien de **frutos de monte** que te van apetecer. Ten curiáu porque toos nun se puen comer; mira bien que conozas los frutos enantes de pañalos, hai munchos que son venenosos.



Miruédanos



Arándanos



Mores

cómo facer mermelada

Si vas al campu nel tiempu afayadizu pues pañar frutos y cuando aportes a en casa facer mermelada. Ye bien fácil:

- Llava la fruta y pésalo.
- Pon 750 gr. de zucre por cada kilu de fruta.
- Ponlo too a cocer a fueu sele y revuélvelo.
- N'entamando a ferver tien de cocer una hora.
- Depués yá pues metelo en tarros.



**Nun escaezas dici-y
a dalgún adultu que t'eche
un gabitu enantes
de metete na cocina.**



plantas tintoreras

Munches de les plantes que t'arrodien valen pa **tiñir la ropa**:



Cómo tiñir una camiseta

Primero tenemos de tar xuros que la nuestra camiseta ye d'**algodón** y blanca, pa decatanos meyor de los colores.

Escueyi les plantes que vas usar, según los colores que quieras conseguir (tamién pues mercar nel supermercaú dalgunos tintes que yá vienen preparaos).

Pon a calecer una **pota grande** con agua y écha-y la planta o el tinte que tengas escoyío. Cuando l'agua tea mui caliente mete la camiseta y déxala unos 10 minutos; de la que la saques somórguiala n'agua bien frío con sal: esto va valir pa que **queden bien puestos los colores**.

Si quies que la to camiseta nun sea toa del mesmu color, pues face-y unos **ñudos** nes manges o na espalda y apertalos bien fuerte enantes de metela nel agua, o enrodellar con una cuerda mui apertada les partes que quies dexar blanques. Lo demás ye igual, quita les cuerdes o los ñudos después de ponela nel agua frío.

Nun escaezas pidir l'ayuda d'un adultu pa usar la cocina.





animales de granxa mamíferos

Nes caseríes tradicionales ye mui normal alcontrar **animales de granxa**, yá qu'ayuden a completar la dieta y los ingresos familiares.

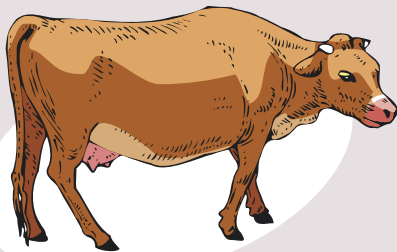
Los mamíferos que pues topa son:

VAQUES

Agora les vaques son pa producir **lleche** o **carne**, pero enantes también les había que valíen pa trabayar.

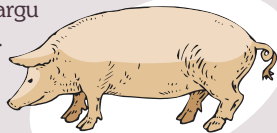
N'Asturies hai dos races autóctones que son pa carne::

- *L'Asturiana de los Valles* (Carreñana).
- *L'Asturiana de los Montes* (Casina).



GOCHOS

Los gochos yeren el pegoyu cimero de la economía de la casería, por ser l'encontu de l'**alimentación** familiar; d'ellos aprovéchase too, dende'l focicu hasta'l rau. N'Asturies hai una raza autóctona, el *gochu celta*: ye una raza mui vieya, de pelo oscuro, cuerpu llargu y grandes oreyes.



CABRES

Les cabres taben presentes nes caseríes más averaes a los montes y aprovechábase la so **carne**, el **pelleyu** y sobremanera l'**lleche** pa facer distintos quesos según la zona.

La raza autóctona asturiana ye la *cabra bermeya*, de pelo mui colorao.

CABALLOS y BURROS

Usábense pa los **llabores del campu**, yeren importantes nel trabayu de les pequeñes caseríes, tirando de los carros, arrecostinando lleña o pa otros llabores na güerta. El caballu autóctonu asturianu ye l'*asturcón*, qu'entá vive xabaz na sierra d'El Suevo.

animales de granxa aves

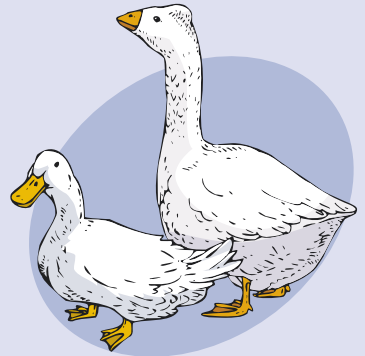
En toles caseríes hai **aves de corral** y en dellos sitios anden sueltas pelos praos y caminos, son los nomaos “de caleya”; n'otros llugares tán nos piteros.

Les aves más comunes son:

PITES

Críense pa que pongan güevos y también s'aprovecha la carne; la más preciada ye la del **pitu de caleya**. N'Asturies tenemos una raza autóctona, la *pita pinta asturiana*, de color blancu con pintes prietes, cresta colorada y aspeutu polu.

Nes caseríes ceben les pites con granos de maíz, cebada y trigu; enantes el granu semábase na casería.



CORÍOS y OQUES

Habíalos en munches caseríes, pero non tantes como les pites, porque son aves mui **famiones**. Aprovechábase la carne y yera mui normal que tuvieren sueltos pela rodiada de la casa. Coles oques hai que tener curiáu porque nun-yos gusta la xente estraño.



PAVOS

Son aves mui grandes que puen pesar **hasta**

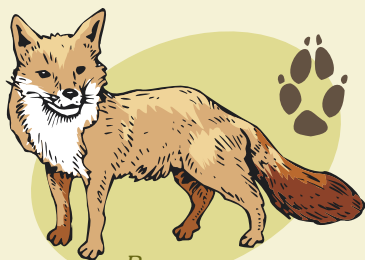
10 kilos, polo que ye mui raro topar más de dos o tres nuna casería.

Davezu anden llibres alrededor de la casa y llamen l'atención pol so tamañu, color de plumes y el mocu que-yos cuelga del picu. Criábense pa comer o vendese nes fiestes de navidá.

animales monteses

Estos son algunos de los **animales** que viven nel campu. Tán al delláu de les sos güelgues.

Los animales **nun se dexen ver fácil**, porque munchos d'ellos son **nocherniegos**, pero si mires bien vas poder ver los escatafinos que van dexando de la que pasen. Apunta tolo que vayas viendo pa poder buscar más información cuando aportes a en casa.



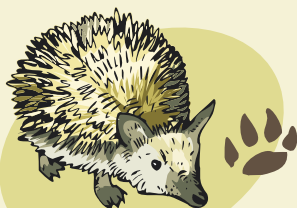
Raposu



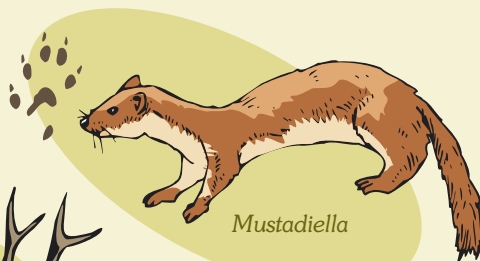
Esguil



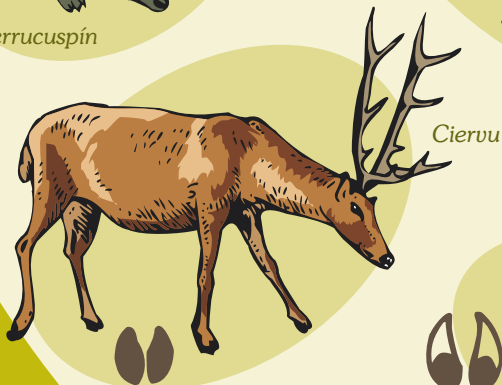
Melandru



Perrucuspín



Mustadiella



Ciervu



Xabalín

cómo **recoger** les güelgues nel campu

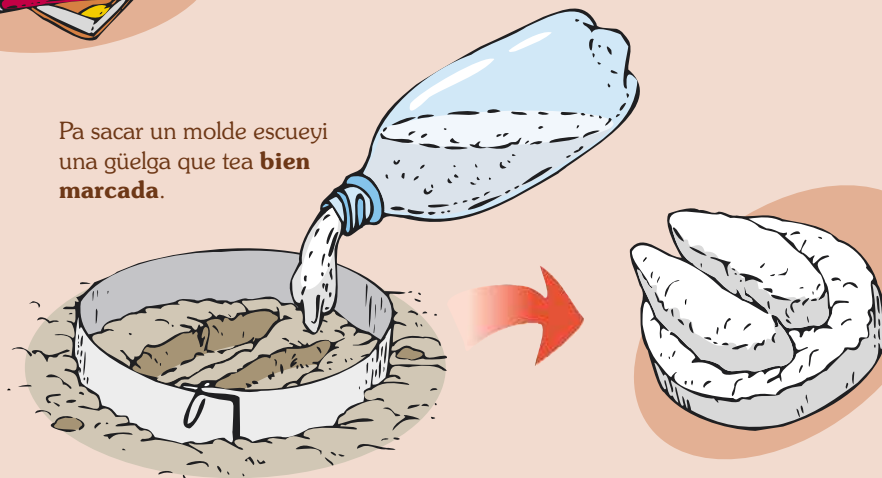
Recoger la **güelga d'un ainmal** nel campu ye bien fácil. Namás necesites llevar na to mochila *una migayina de yelsu, agua, un cachu de plásticu o cartulina y una botella d'agua vacía* que nun te valga pa nada.

Has tener en cuenta que les güelgues recuéyense en **zones húmedes**, son fáciles de topar depués de llover o nes zones en que los animales van beber (cerca de ríos, charques, fontes...).



Primero de recoger la güelga ye importante que la **dibuxes** nel to cuadernu de campu: **anota** cómo ye y lo que mide.

Pa sacar un molde escueyi una güelga que tea **bien marcada**.



Pon un **círculu** de cartón o plásticu alreduro fundiéndolu un migayu na tierra. Na botella vacía has entemecer el **yelsu** col **agua** y cuando quede como un puré, échalo mui despacín enriba la güelga.

Agora nun tienes más que **dexalo secar**; cuando tea bien seco, quites el cartón y vas poder llevar pa casa'l **molde d'una güelga**.

páxaros, de viesca y campu

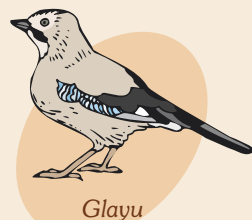
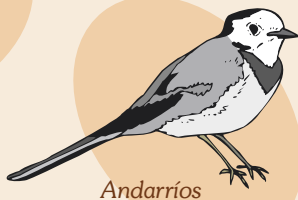
De la que vas pasando pel campu ye normal qu'atopes **páxaros** na rodiada. Si pares pa miralos vas depender muncho y vas entretene abondo.

Pa ver bien los páxaros ye bono llevar unos **prismáticos** p'acolumbralos meyor. Amás tienes de seguir unes recomendaciones como son:

Facer por movete **seliquino y ensin ruú**, porque sinon van asustase y dir lloñe.

Nun faigas por coyelos, son ellos los que tán na so casa y tu yes el convidáu o convidada.

Nunca nun esguiles a un ñeru, nin toques los güevos nin los pitinos. Pues conseguir que los pas colen apavoriaos y muerran toles crís.



Son animales xabaces y **hai que los respetar**
y **nun los cafiar**.

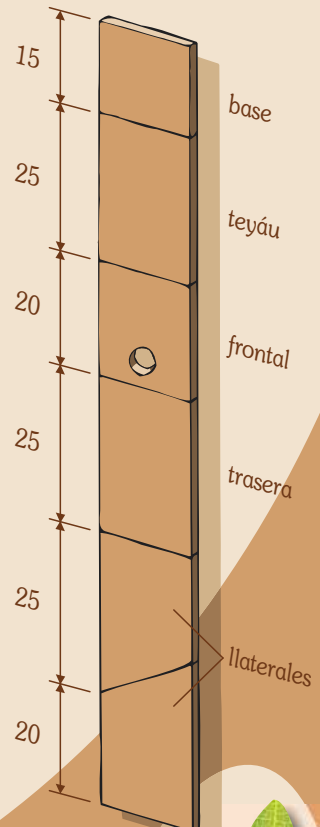
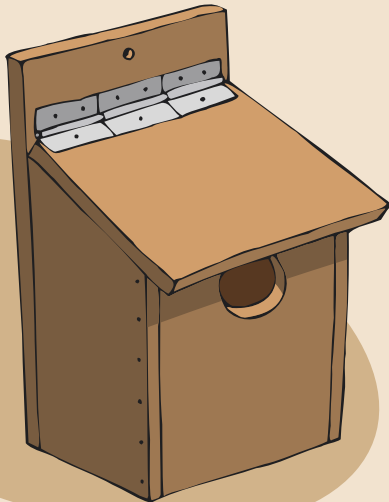
construir una **caxa ñeru**

Proponémoste un modelu mui cenciellu pa construyir una **caxa ñeru** que depués vas poder colingar en cualesquier árbol.

Los **materiales** que vas necesitar son: una tabla de 130 cm. de llargor por 16 cm. d'anchor y por 2 cm. de grosor, clavos, un serruchu y una bisagra.

Sigui esos pasos y yá verás qué fácil:

- 1 Corta en cachos la tabla siguiendo les midíes del dibuxu.
- 2 Clava los llaterales, depués la parte trasera y pa rematar la delantera na que tienes de facer un furacu pa qu'entre'l páxaru. Según seya de grande'l furacu puen vivir unos páxaros o otros, nunca nun lu faigas de más de 4 cm, porque si ye mui grande los paxarinos más pequeños nun van entrar porque nun van tar xuros y los grandes porque nun caben dientro.
- 3 Pa rematar pon el teyáu con una bisagra.
- 4 Agora nun te queda otro que buscar un bon sitiu lloñe de los gatos y que nun dea'l sol muncho.



plantas arumoses y medicinales

Presentámoste dalgunes **plantas arumoses** y **medicinales** que vas poder alcontrar cuando salgas al campu; dalgunes espolleten de manera natural y otres son cultivaes.



ROMERU

(*Rosmarinus officinalis*)

Arbustu altu y mui aromosu, que normalmente se ve nos xardinos. Si s'echa nes comíes ye mui dixestivu y en cosmética da un arrecendor mui agradable.

TOMÍU

(*Thymus sp.*)

Ye un arbustu pequeñu qu'espolleta en sitios soleyeros y pue vese cerca de les cases. Úsase muncho pa curiar los catarros y dar sabor a les comíes.



LLAVANDA

(*Lavandula sp.*)

Ye un matu de color verde abuxaracao de flores malva, que se reconoz mui fácil pol arrecendor que da. Úsase en perfumes.



MAZANIELLA

(*Chamaemelum sp.*)

Planta mui arumosa que floria pel branu. Úsase pa problemes dixestivos.



CIRIGÜEÑA

(*Chelidonium majus*)

Ye una plantina de flores marielles que naz a la vera les cases y caminos. Cuando cortes una rama sal un xugu mariellu que val pa curiar les firíes y quitar les verrugues.

recetes con plantas medicinales

Si atiendes un migayu ye fácil que faigas
dalgunes igües naturales:

sales pal bañu de llavanda

Pon nun morteru dos cuyaraes de **sal gordo** y un **par de flores de llavanda** y revuélvelo bien too. Pon esti mangaráu nun saquín de tela y yá lo tienes pa echar nel agua de la bañera.

Va dar un ricu arrecendor y va valite tamién pa relaxar.



alcohol de romeru

Nun tarru de cristal bien llimpiu tienes de poner **200 ml d'alcohol** (del que vienden nes farmacies) y después amestar **una ramina de romeru** y dexalo posar unos 20 díes; nesti tiempu va camudar de color y quedar preparao pa usar.

Cuando deas un güelpe, da un masaxe con esti alcohol y verás como alica.

Nun escaezas pidir layuda d'un adultu pa usar la cocina.

xampú de yerbes

Necesites **dos cazos**, nún pones a cocer 150 ml. d'agua con una cuyarada de yerba xabonera (planta que ta a la vera los ríos)

Nel otru pones 500 ml. d'agua y una cuyarada de llavanda. Dexa enfriar los dos fervinchos y después cuélalos y entemezlos.

Yá tenemos el xampú.



cómo hacer un yerbariu

Cuando salgas pel campu pues pañar delles plantes y secales pa conseguir un **yerbariu**.

Cuidadín coles plantes que garres, sobre manera nel monte, porque dalgunes puen tar **protexies**.

Pa **recoyer** les plantes ye meyor *cortales*, asina asegurámonos de nun les esanicar; depués metémosles nuna bolsa de plásticu hasta qu'aportemos a en casa.

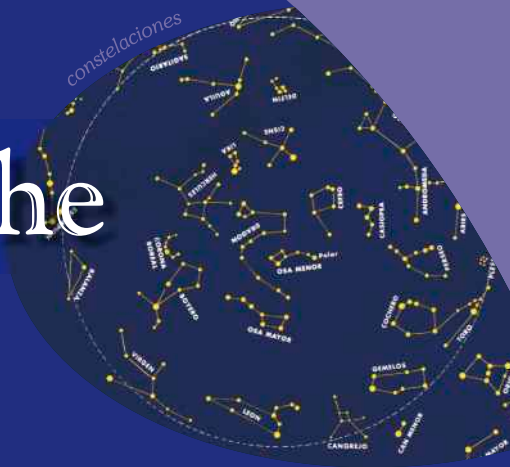
Pa **secar** les plantes lo meyor ye meteles bien *estiraes* ente fueyes de papel de periódicu con bien de pesu na parte d'enriba. Demientras dos o tres selmanes vas tener que camudar los periódicos cada dos díes. En pasando esi tiempu, les plantes van tar seques dafechu.

Pa **clasificar** cada planta vas tener que seguir una *guía*; pega cada planta nuna cartulina y pon nuna esquina'l nome, el llugar y el día que la pañasti.

Si siguisti bien tolos pasos, les tos plantes van conservase munchos años.



el campu pela nueche



Depués d'atapecer, tolos paisaxes que viesti hasta agora **tresfórmense**, la vida cambia dafechu y si tas sollerte vas poder descubrir un **mundu nuevu**.

Lo más importante ye que-y pidas a un adultu que t'acompañe y que nun escaezas llevar *ropa qu'abrigue y una llinterna*.

Has alcordate que los más de los mamíferos son nocherniegos, asina qu'has mirar por nun facer ruíu si quies velos, o polo menos sentilos. Nun-yos tengas mieu, tolo que t'arrodia ta apinao de vida y amás nun t'esmolezas, cualesquier animal va asustase más de ti que tu d'él.

Si tas **calladín** vas poder sentir los cantares de les aves nocherniegues, sobre manera de les *curuxes y carpíos*.



Si quies ver **insectos** pues pone-yos una **trampa**, namás necesites un cachín de tela claro y allumalu cola llinterna.

Desiguada va quedar enllena d'insectos, sobre too si ye branu.





notes



notes

Cuadernu de Campu

edita: Oficina Municipal de la Llingua / Ayuntamiento de Xixón

testos: Sonia de Castro

ilustraciones: Juan Hernaz

diseño y maquetación: apunto comunicación / Juan Hernaz

imprime: Grafymak

torna al asturianu: Oficina Municipal de la Llingua

depósitu de llei: AS-1154/2009

